

織品服裝概論 (大一上)

-- Cotton (Part I)

尤 政 平

輔仁大學 織品服裝學系

1

播 種 (二月至七月)



2

長 出 幼 苗 (播種後1至2週)



3

除 草 (播種後6至8週不致長草)



4

減少地下水污染 (不肥沃土壤 + 肥料高吸收)



5

棉花是較經濟之作物 (等量之水)



6

自動灌溉



7

花苞形成 (芽長出後4至6週)



8

花苞顏色 (米白↓暗黃↓粉紅↓暗紅)



9

花瓣落下後子房長大成棉莢 (Cotton boll)



10

棉莢打開後空氣進入使纖維乾燥而膨脹



11

準備採收 (葉子掉光後)



12

收割 (7月至10月)



13

可采收棉莢或直接採棉花



14

採收後可堆積於田園 (在美國佔70%)



15

採收後亦可拖至軋棉場儲存 (在美國佔30%)



16

擠壓成塊 (以利送至清理)



17

可用真空吸取棉花送至清理



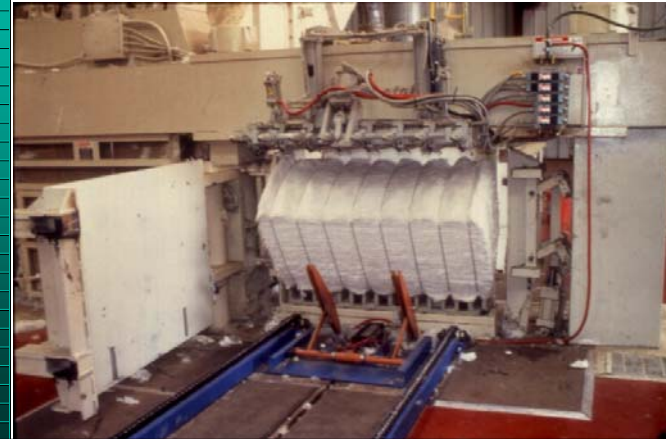
18

軋棉去籽機 (清除棉花種子)



19

去籽後打包 (以利運輸)



20

種籽之用途 (食用油及飼料)



21

種籽之用途 (食用油, 作餅材料及沙拉佐料)



22

織品服裝概論 (大一上)

-- Cotton (Part I)

待 續

輔仁大學織品服裝學系 尤政平

23